



08973999

М. 2066. Инструкция по сборке и эксплуатации**мебели Лозанна 2.****Антресоль Лз2-99****АРТИС**

мебель вашего стиля

EAC**ВНИМАНИЕ!** Упаковку мебели до окончания сборки выбрасывать категорически запрещается. В противном случае претензии по качеству мебели **ФАБРИКА НЕ ПРИНИМАЕТ**

Стенка горизонтальная

Стенка задняя

Стенка боковая

Стенка горизонтальная

Стенка боковая

Спецификация Лз2-99. Детали

Наименование	Кол., шт.	Код	Размер, мм	Толщ., мм
Артикул упаковки 6996 Кол-во 1				
Стенка боковая	2	D.6639-01	450 x 600	16
Артикул упаковки 7506 Кол-во 1				
Стенка горизонтальная	2	D.6640-01	1920,5 x 495	16
Артикул упаковки 7507 Кол-во 1				
Стенка задняя	1	D.6641-01	430 x 1904	3,2
Артикул упаковки 5962 Кол-во 1				
Прокладка	2	D.5030-01	450 x 110	25

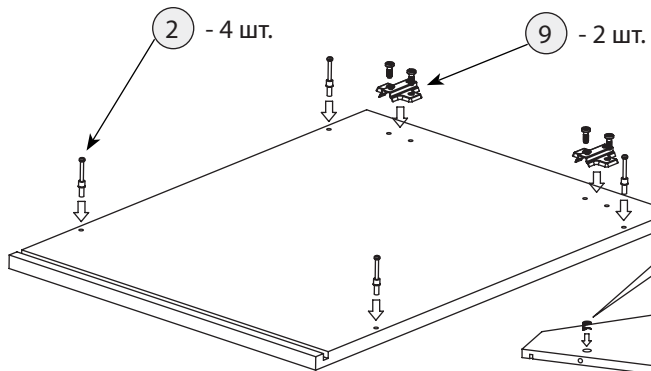
Спецификация. Двери

Артикул упаковки 7445 Кол-во 2				
Дверь	1	D.4878-02	533 x 447	25
Артикул упаковки 7602 Кол-во 2				
Дверь МДФ	1	D.6791-01	533 x 447	18
Артикул упаковки 5737 Кол-во: 1				
Ручка профиль	1	M.2131	447 x 43	20
Артикул упаковки 10172 Кол-во: 1				
Ручка профиль	1	F.0752-01	447 x 43	20

Количество фурнитуры на изделие

Тип фурнитуры	Кол-во	Тип фурнитуры	Кол-во	Тип фурнитуры	Кол-во	Тип фурнитуры	Кол-во
1  Экцентрик	8	5  Шуруп 4 x 30	4	9  Ответная планка с евровинтом	4	13  Стяжка	6
2  Дюбель	8	6  Шуруп 3 x 13	2	10  Петля	4	13 	
3  Демпфер	4	7  Стяжка (винт М4х40)	4	11  Шуруп 4x16	8		
4  Фиксатор задней стенки	24	8  Доводчик двери	2	12  Декор «Артис»	4		

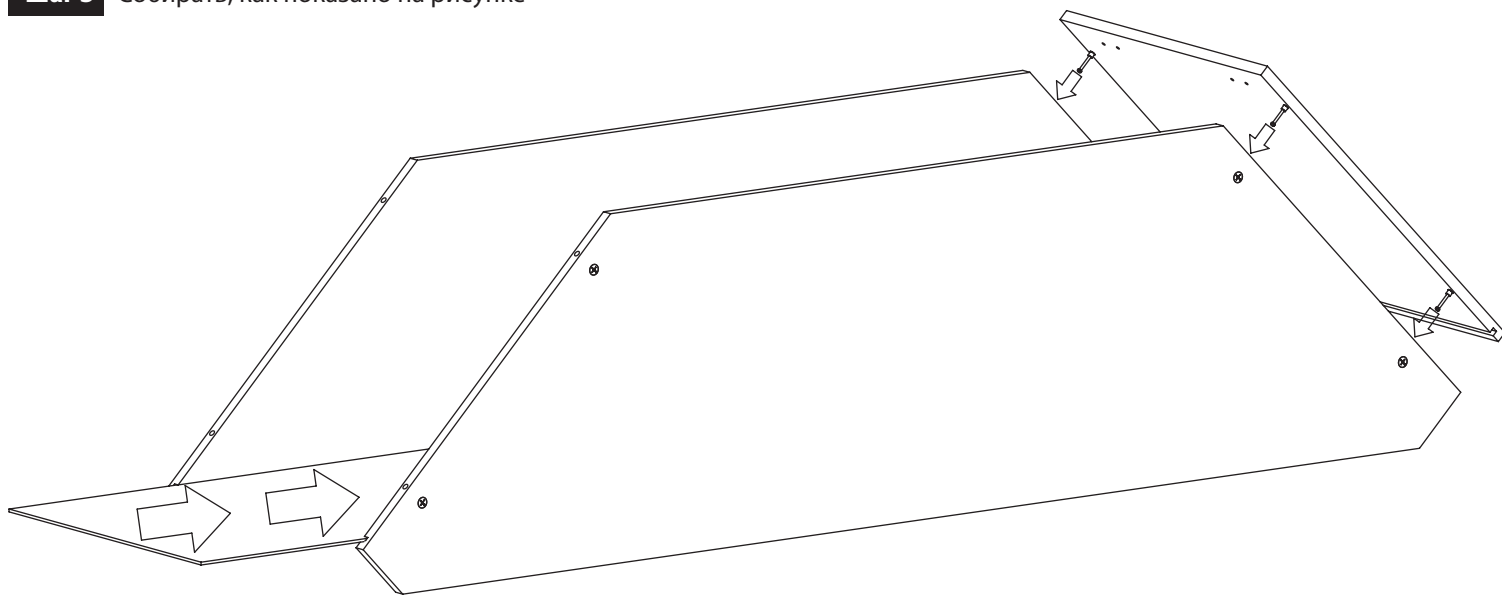
Шаг 1 Стенка боковая



Шаг 2 Стенка горизонтальная

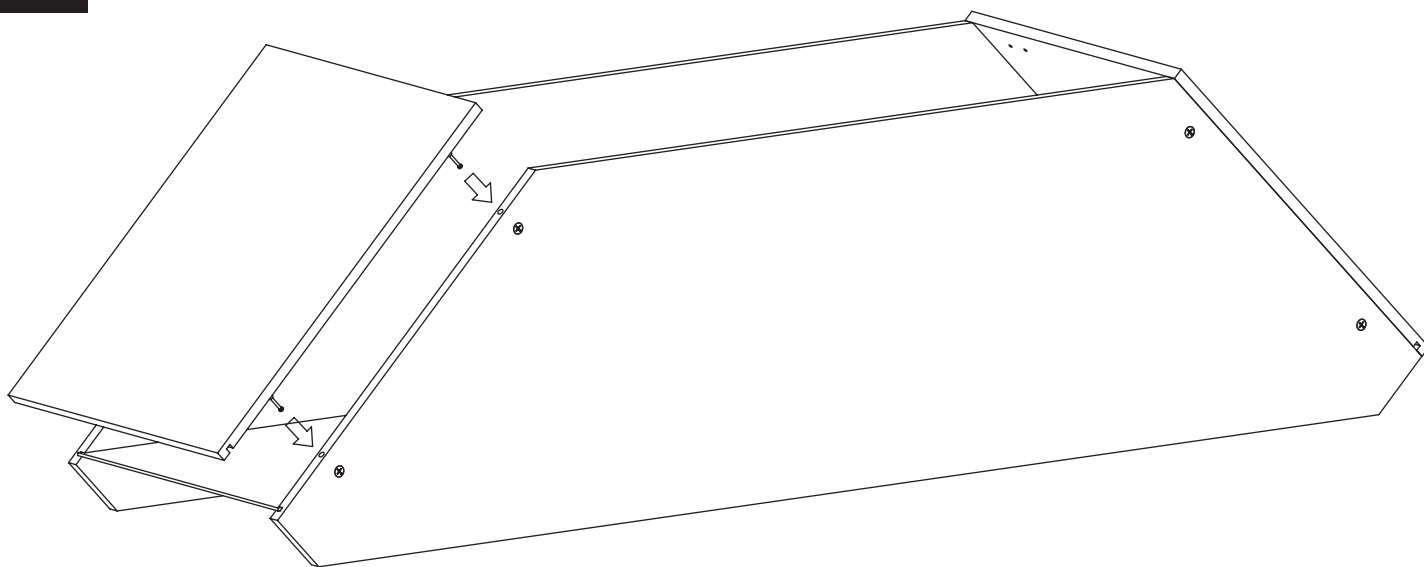


Шаг 3 Собрать, как показано на рисунке



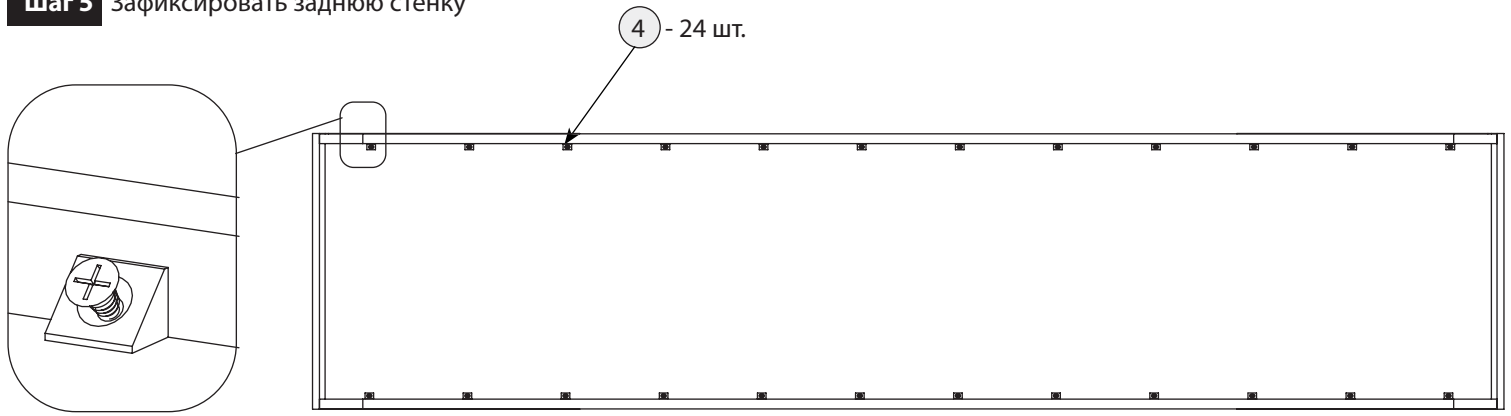
После соединения эксцентрики закрутить по часовой стрелке до упора.

Шаг 4 Установка боковой стенки

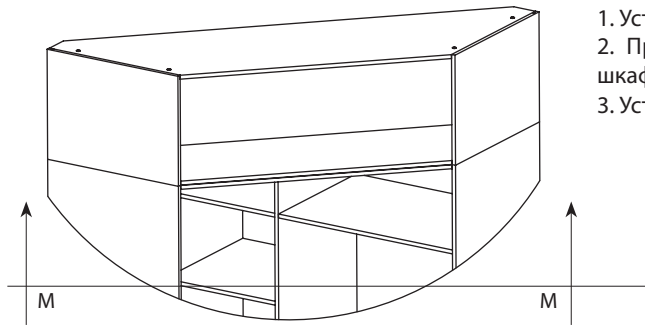


После соединения эксцентрики закрутить по часовой стрелке до упора.

Шаг 5 Зафиксировать заднюю стенку

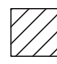


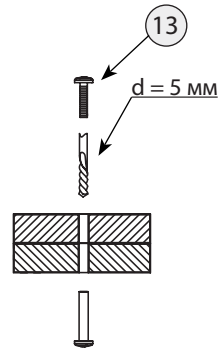
Шаг 6 Крепление к шкафам



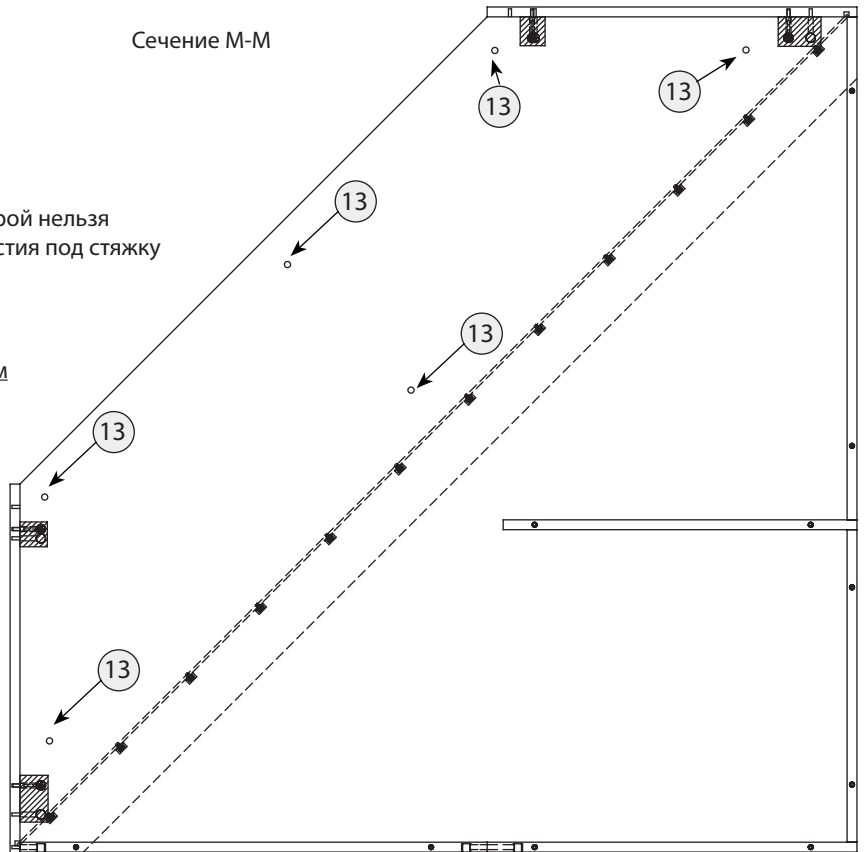
Внимание! Перед установкой антресолей на собранную композицию рекомендуется ослабить межсекционные стяжки шкафов для точной установки.

1. Установить и выровнять антресоль по шкафу.
2. Просверлить отверстия под межсекционную стяжку в горизонтальной стенке шкафа и в антресоли по схеме ($\varnothing 5$ мм, насквозь).
3. Установить межсекционную стяжку (13)

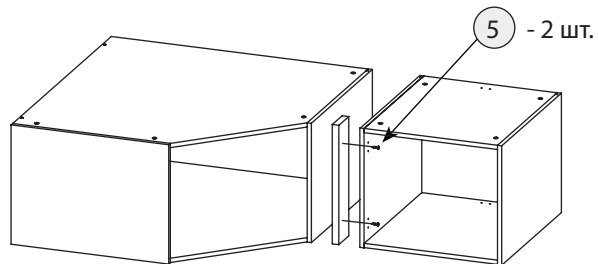
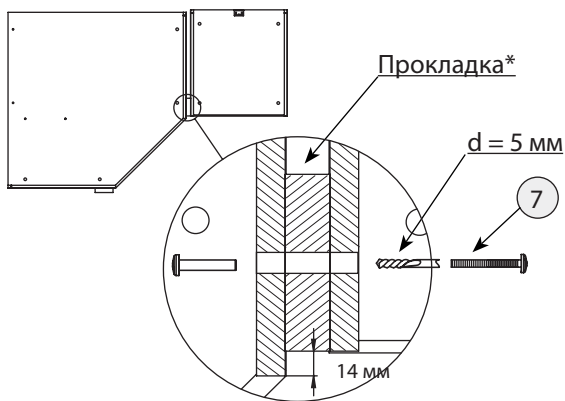
 Область, в которой нельзя сверлить отверстия под стяжку



Сечение М-М



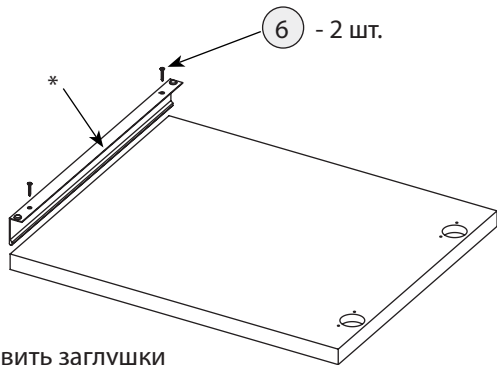
Шаг 7 После установки и крепления к шкафу стянуть с соседними антресолями, используя межсекционную стяжку



Шуруп (5) крепить в свободные отверстия (при необходимости просверлить дополнительно).

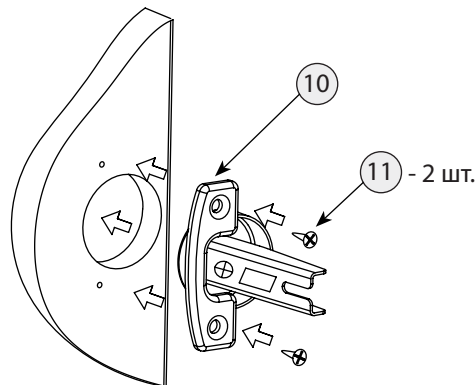
- *Прокладку использовать для соединения угловой антресоли с рядом стоящими антресолями.
1. Закрепить прокладку к рядом стоящей антресоли шурупами заподлицо с боком антресоли спереди и сверху.
 2. Стянуть антресоли со свесом 14 мм (как показано на рисунке), просверлить отверстия $D=5$ мм и стянуть межсекционными стяжками.

Шаг 8 Установка ручки на дверь

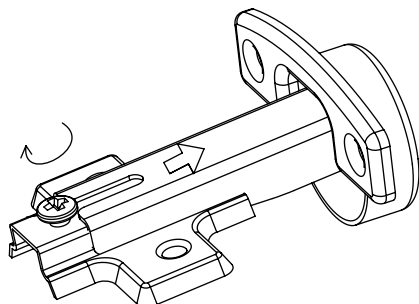


* - на ручки установить заглушки

Шаг 9 Установка петли на дверь

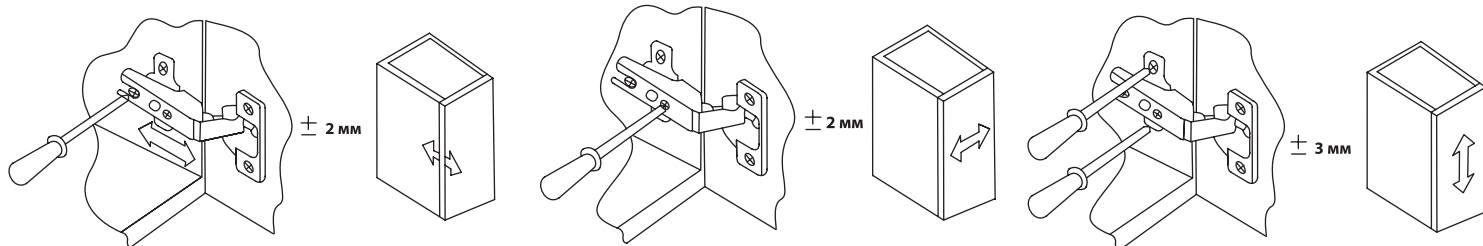


Шаг 10 Соединение петли с ответной планкой



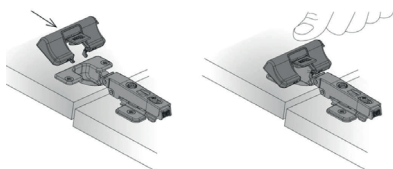
После установки зафиксировать при помощи винта.

Шаг 11 Регулировка петель



Шаг 12 Установка доводчика на петлю

1. Вставьте доводчик в отверстия петли.
2. Надавите на него рукой.



Правила по эксплуатации и уходу за мебелью

Сохранность качества приобретённой мебели зависит от соблюдения условий её хранения и эксплуатации.

1. Транспортировка мебели. Мебель в собранном виде должна перевозиться в вертикальном положении с закрытыми дверьми и ящиками транспортными средствами, приспособленными для перевозки и предохранения мебели от повреждений, загрязнений и атмосферных осадков. Мебель, перевозимая при температуре ниже 0°C, охлаждается и при установке в помещение «запотеваает», поэтому её следует немедленно протереть чистой сухой мягкой тканью.

2. Установка мебели. Мебель не следует устанавливать близко к сырým и холодным стенам или к источникам тепла (печам, батареям и др. отопительным приборам). Минимальное расстояние 0.5 м. Установку или перестановку мебели следует производить только путём поднятия изделия за боковые стенки. При не ровных полах под опорные элементы мебели вставляются установочные клинья.

3. Эксплуатация мебели. Используйте мебель в помещениях с температурой воздуха от 10 до 55°C и относительной влажностью не более 80%.

Мебель и зеркала должны быть защищены от воздействия прямого солнечного света, так как под их действием изменяется цвет и портится внешний вид изделия. Не допускайте попадания на мебель агрессивных жидкостей (спирта, ацетона, растворителей, кислот, щелочей, масел и т. п.). Случайно попавшую на поверхность жидкость следует немедленно стереть сухой тканью. Не следует ставить на поверхность мебели горячие предметы. Корпусная мебель должна использоваться в соответствии с функциональным назначением каждого отдельного предмета.

Все тяжести следует размещать внутри шкафов и тумб таким образом, чтобы добиться равномерного распределения нагрузки по всей имеющейся площади и обеспечить необходимое равновесие скользящих частей. Вещи на полках рекомендуется размещать по принципу: наиболее тяжелые — ближе к краям (опорам), более легкие — ближе к центру. Высокие элементы (колонны, многоярусные шкафы, комоды и т.д.) рекомендуется больше нагружать в нижних секциях для обеспечения лучшей устойчивости этих элементов. При эксплуатации корпусной мебели **не допускается** статическая вертикальная нагрузка (в особенности с приложением усилия к одной точке): на дно ящиков — более 5 кг, на полки, крышки (шкафов, стеллажей, тумб) — более 10 кг. Нормальное усилие открытия дверей — до 3 кг, усилие выдвигания ящиков — до 5 кг. При ослаблении резьбовых соединений периодически их подтягивайте.

4. Уход за мебелью. Производите уход за мебелью сухой мягкой тканью (фланель, миткаль) с помощью специальных средств, придающих блеск поверхности, защищающих от появления статического электричества. Не допускается применять средства, не предназначенные для ухода за мебелью. Для ухода за стеклянными и зеркальными поверхностями следует использовать только средства мягкого воздействия, не обладающие абразивным действием и не содержащие агрессивных компонентов. Внимательно читайте состав чистящих средств.

5. Порядок предъявления претензий на качество мебели. Претензии по комплектации или качеству мебели должны направляться покупателем непосредственно в магазин, где приобретена мебель, с обязательным приложением документов на покупку. Претензии от покупателей принимаются розничными торговыми организациями в течение гарантийного срока. Гарантийный срок эксплуатации мебели — 5 лет. Срок службы — 10 лет.

Техническое описание (размеры изделий и деталей, в том числе на рисунках и в таблицах) приведено без обязательств с нашей стороны. Мы оставляем за собой право на внесение конструктивных изменений без ущерба функциональности, изменение ассортимента и окончательного дизайна нашей продукции.